

Projecte Educatiu





Generalitat de Catalunya
Departament d'Educació



Escola El Cim

Resolució del director/a del centre educatiu El Cim, de Teià), per la qual aprova el Projecte Educatiu de Centre.

Com a directora del centre El Cim, de Teià, i en aplicació de les competències que estableix l'article 132 de la Llei orgànica 2/2006, de 3 de maig, de Educació, modificada per la Llei orgànica 8/2013, de 9 de desembre, per a la millora de la qualitat educativa, d'acord amb la Resolució de 20 de juny de 2014, per la qual s'aproven els documents per a l'organització i la gestió dels centres per al curs 2014-2015, i d'acord amb el parer del consell escolar del centre, segons consta a l'acta de la sessió de data 1 de juny de 2016,

RESOLC:

1. Aprovar el PEC que s'adjunta a l'annex d'aquesta resolució, amb data 1 de juny de 2016
2. Comunicar aquesta resolució al consell escolar del centre i donar-la a conèixer a tota la comunitat educativa. Així mateix, aquest Projecte Educatiu de Centre estarà a disposició de l'Administració educativa.

Teià, 1 de juny de 2016

La directora

Aurora Perea Borràs



ANNEX

Índex

1. Introducció	5
2. Presentació	6
2.1. Definició del PEC	6
2.2. Funcions del PEC	6
2.3. Normativa	7
3. L'escola El Cim i el seu entorn (context)	8
3.1. Referència històrica	8
3.2. L'entorn	8
3.2.1 Àmbit extern	8
3.2.2 Àmbit intern	9
4. Plantejament institucional	11
4.1. Titularitat	11
4.2. Caràcter propi	11
5. Trets d'identitat	12
5.1. Missió	12
5.2. Visió	12
5.3. Valors	13
6. Objectius de centre	14
6.1. Objectius d'àmbit pedagògic.	14
6.2. Objectius d'àmbit institucional	28
6.3. Objectius d'àmbit administratiu	28
6.4. Objectius d'àmbit de recursos humans	29
6.5. Objectius d'àmbit de serveis	29
7. Projectes de centre	30
7.1. Comunitat d'aprenentatge	30
7.2. Projecte lingüístic	31
7.3. Projecte TAC	32

7.4. Projecte Escola Verda	33
8. Criteris d'organització pedagògica	35
8.1 Mesures organitzatives.	35
8.2. Mesures organitzatives associades.	36
9. Principis d'inclusió educativa	38
9.1. Comissió d'atenció a la diversitat (CAEI)	38
9.2. Plans individualitzats	39
9.3. Atenció als alumnes amb N.E.E.	39
9.4. Atenció als alumnes amb altes capacitats.	40
9.5. Atenció als alumnes nouvinguts	41
9.6. Escolaritat compartida.	42
10. Col·laboració i comunicació entre els diferents sectors	43
10.1. Pla d'acompanyament educatiu.	43
10.2. Personal de suport socioeducatiu	43
10.2.1. TEI	43
10.2.2. Auxiliar d'E. E. (vetlladores)	43
10.3. Relació amb les administracions i institucions	44
10.3.1. Amb les Universitats.	44
10.3.2. Amb l'Ajuntament.	44
10.3.3. Serveis educatius.	44
11. Indicadors de progrés	45
11.1. Indicadors de context	45
11.2. Indicadors de resultats	46
11.3. Indicadors de recursos	48
11.4. Indicadors de resultats	48
12. Mecanismes de difusió, seguiment i modificacions	49

1. INTRODUCCIÓ

El projecte educatiu de l'Escola El Cim de Teià, s'ha actualitzat d'acord amb la normativa vigent. En aquest document es recull la identitat del centre. Se n'expliciten els objectius, s'orienta l'activitat i se li dona sentit amb la finalitat que l'alumnat assoleixi les competències bàsiques i una formació integral, impulsant la col·laboració entre els diversos sectors de la comunitat educativa i la relació del centre amb l'entorn.

Per a l'actualització hem tingut presents les característiques socials i culturals del nostre context escolar, preveient les necessitats educatives de l'alumnat.

2. PRESENTACIÓ

Històricament, el nostre primer Projecte Educatiu escrit i aprovat pel Consell Escolar data del curs 1988-89 va ser revisat als anys 1998 i 2006, data de la seva última revisió i aprovació.

Malgrat que el pas del temps són els elements referencials sobre els quals construïm el nou adaptant-lo als canvis produïts tant a l'escola, com al poble, a la societat en general i sobretot a l'estructura del sistema educatiu.

Aquest Projecte Educatiu està actualitzat d'acord amb la proposta d'actualització del Projecte de Direcció i el que estableix la normativa actual vigent.

2.1. DEFINICIÓ DEL PEC

És una estructura en forma de xarxa que relliga altres plans, programes i projectes i els dona coherència.

El projecte educatiu constitueix el marc de referència de tota la seva activitat escolar. No només pretén recollir els trets d'identitat i els objectius generals, sinó que tendeix a orientar les actuacions educatives i a promoure la col·laboració de tots els agents implicats, i ho fa, a més, amb una doble projecció: interna (cap a la institució escolar) i externa (cap a l'entorn).

És l'instrument que permet incorporar noves peces al sistema escolar de manera harmònica i les acaba ajustant de manera cooperativa. És l'expressió dinàmica de la planificació de l'equip directiu, de la participació de les famílies, de la realitat educativa del centre en cadascuna de les deliberacions de l'equip docent, de les celebracions escolars, de les activitats lectives i extraescolars, etc.

Ha de contribuir a la promoció del canvi cap a la millora mitjançant l'eficàcia en l'assoliment dels objectius i l'eficiència en l'administració dels recursos. Les concrecions del PEC que s'expliciten en el Projecte de Direcció són els paràmetres que determinaran l'efectivitat de la proposta educativa de centre

2.2. FUNCIONS DEL PEC

- És el document referent de qualsevol dels altres de gestió de la vida escolar.
- Adapta les diferents activitats de l'escola a les necessitats i les característiques socioculturals i educatives de l'entorn i del centre.
- Crea espais per afavorir la cultura del diàleg i la presa de decisions consensuades, comproment-nos en un model d'educació i gestió participatiu i democràtic.

- Afavoreix un model d'autoavaluació, obtenint mesures quantitatives i qualitatives de l'eficàcia en l'educació integral de l'alumne, amb l'objectiu de la millora contínua en el procés d'ensenyament-aprenentatge.
- Facilita la participació de les institucions escolars dels diferents agents externs i interns de la comunitat educativa.

2.3. NORMATIVA

El present document s'ha elaborat d'acord amb el que estableixen els diferents articles de:

- **LOE**, llei 2/2006, 3 de maig, d'educació.
- **LEC**, Llei 12/2009, de 10 de juliol, d'educació. Art.91
- **LOMCE**, Llei 8/2013, de 9 de desembre, per a la millora de la qualitat educativa.
- **Decret 102/2010**, 3 d'agost, d'autonomia dels centres educatius.
- **Decret 155/2010**, de 2 de novembre, de la direcció dels centres educatius públics i el personal directiu professional docent.
 - **Decret 181/2008**, 9 de setembre, pel qual s'estableix l'ordenació dels ensenyaments del segon cicle de l'educació infantil.
 - **Decret 142/2007**, de 26 de juny, pel qual s'estableix l'ordenació dels ensenyaments de l'educació primària.
 - **Ordre EDU/296/2008**, 13 de juny, per la qual es determinen el procediment i els documents i requisits formals del procés d'avaluació en l'educació primària.
 - **Decret 119/2015**, de 23 de juny, d'ordenació dels ensenyaments de l'educació primària.

3. L'ESCOLA EL CIM I EL SEU ENTORN (CONTEXT)

3.1. REFERÈNCIA HISTÒRICA

L'escola el Cim és l'únic centre d'educació Infantil i Primària del poble de Teià al Baix Maresme. Es va inaugurar l'any 1973 a la zona de Manso Arnau en un terreny cedit per les Monges Franciscanes que estaven a la Llar Santa Rosalia (La Granja) amb la condició que els nens que tenien a càrrec seu hi poguessin anar.

L'augment de la població ha estat dels menys de 2025 habitants el 1970 fins a arribar a més de 6000 censats el 2015. Per això hi ha hagut ampliació del centre en diferents fases, la darrera a l'edifici d'educació infantil. A partir del curs 2014-2105 baixen considerablement els naixements.

3.2. L'ENTORN

3.2.1 ÀMBIT EXTERN

- **Entorn proper.** El municipi està format per un nucli històric molt arrelat i diferents urbanitzacions que s'han anat consolidant. L'escola està situada en una zona residencial propera al centre, en un edifici tot exterior amb vistes al mar i la muntanya, en un entorn tranquil i privilegiat.
- **Relació centre-entorn.** Les relacions amb l'entorn són molt bones i des del curs 2014-2105 s'ha iniciat un Pla d'acompanyament educatiu que inclou tots els centres educatius del poble: Escoles Bressol, l'escola i l'Institut. Es programen col·laboracions i actuacions educatives anuals amb la finalitat de garantir un seguiment i continuïtat dels alumnes de Teià dels 0-16 anys. La regidoria d'educació de l'ajuntament és present en el seguiment d'activitats dels escolars del poble, tant en els diferents centres educatius, com en instal·lacions municipals: biblioteca, La Unió... Altra entitat que col·labora en el seguiment escolar és el GRAMC
- **Oferta educativa.** Dues escoles bressol, una municipal, Els Galamons i una altra privada que cobreixen l'etapa del 1r cicle d'educació infantil (0-3 anys). En El Cim de Teià, 2n cicle d'educació infantil (0-6 anys) i l'Etapa de Primària (6-12 anys). L'Institut Turó d'en Baldiri completa la formació amb l'etapa d'ESO (12-16 anys). L'escolarització al poble està coberta dels 0 als 16 anys, la coordinació dels centres públics es consolida al curs 2015-2016 garantint el seguiment de l'alumnat.
- **Les famílies.** Hi ha una part de la població molt arrelada i natural de Teià, el creixement ha estat majoritàriament per la mobilitat de famílies procedents d'altres municipis de Catalunya, tot i que també ha augmentat la immigració d'altres països europeus. L'índex d'alumnat d'altres continents com Àfrica i Sud-amèrica és mínim. Les famílies són molt participatives, implicades en l'educació dels seus fills, tant dins com fora del centre. El nivell cultural i socioeconòmic és majoritàriament mig/alt, essent molt pocs els casos d'alumnes amb risc social, que en tot moment, si és el cas, estan atesos degudament pels serveis corresponents coordinats amb l'escola.

- **Col·laboració AFA- escola.** L'AFA gestiona la ludoteca al matí i la tarda, així com les extraescolars. El/la president/a es reuneix un cop al mes amb el/la director/a del centre per coordinar activitats i actuacions. A més participa directament dins del centre en diferents festes de l'Escola (Nadal, St. Jordi i final de curs) i fa una aportació econòmica amb material inventariable específic (PDI, ordinadors...) i/o activitat/s per a tots els alumnes del centre.

3.2.2 ÀMBIT INTERN

- **Equip de mestres.** L'equip de mestres és un dels factors fonamentals per aconseguir una escola de qualitat en la qual els nens i les nenes tinguin la possibilitat de desenvolupar-se tenint en compte les seves capacitats. L'experiència dels uns i la innovació dels altres fa que el claustre proporcioni una coherència i enriquiment a la tasca educativa del centre. En els darrers cursos s'ha anat renovant la plantilla i estabilitzant-se amb aquelles persones que creuen en un projecte comú de centre amb un alt grau de professionalitat, específic i adequat a les necessitats actuals. Aquest punt es consolida amb la conversió de vacants estructurals i específiques per poder garantir els projectes pedagògics. Aquest punt suposa un avantatge i un repte per consolidar un equip motivat i amb ganes de millorar contínuament. Una de les actuacions internes és participar en una formació de centre cada curs a partir de les necessitats detectades pel claustre.
- **Equip directiu.** En els darrers cursos la direcció del centre ha estat formada per un equip estable, al curs 2014-2015 el director va renunciar per jubilació. A partir d'aquí, amb el suport del claustre i de tota la comunitat educativa s'inicia una nova direcció compromesa amb els principis del PEC vigent fins al curs present. En el curs 2015-2016 es revisa per actualitzar-lo a la normativa vigent. L'actual direcció, formada per membres del claustre compromesos amb el centre, aporta els elements de millora que s'inclouen en aquest document. Les tasques dels membres de l'equip directiu, a més de les del càrrec, s'adeqüen a les necessitats i compromisos adquirits dels projectes del centre.
- **Resultats alumnes.** D'acord amb les proves de competències externes i internes, se situen per sobre de la mitjana de Catalunya i del Baix Maresme. L'anàlisi anual evolutiva és, cada curs, un punt de partida per a fer propostes de millora en tots els àmbits exposats a les SIC.
- **Treball en equip.** Un dels reptes del centre és preparar els alumnes perquè siguin capaços de treballar en equip, per això el claustre també va augmentant les dinàmiques del treball en equip dels seus membres. La professionalitat i les noves incorporacions conflueixen en grups de treball que es fan en comissions, equips de cicles i intercicle on el resultat del treball de totes les persones és molt més que la suma simple d'un mateix. Derivat d'aquest fet destaquem les ganes de millora contínua a través de la formació permanent, l'assistència a jornades... que es veu reflectit a les aules. L'intercanvi de bones pràctiques docents té un espai de, com a mínim, un claustre per curs.
- **Coordinació.** Cada cicle està representat per un/a coordinador/a. El sistema d'actuacions es va modificant per adequar-lo a les necessitats del centre. Estem passant progressivament d'unes reunions de coordinació informatives a unes altres mixtes, on es comparteix la informació, però

també hi ha una part pedagògica. Estem avançant en compartir dades internes rellevants en documents DRIVE per a tot el claustre, juntament amb les aportacions pedagògiques coordinades en els diferents cicles dels aprenentatges de l'alumnat.

- **Instal·lacions exteriors.** L'edifici ha anat incorporant diverses fases d'ampliació per adequar-lo a les necessitats quantitatives d'alumnat. Consta d'un edifici principal i un gimnàs annex, dos patis (un per educació infantil, l'altra per primària), envoltats d'un entorn privilegiat i tranquil.
- **Instal·lacions interiors.** L'edifici consta d'una planta baixa i un primer pis sense ascensor. Totes les aules tenen visibilitat a l'exterior, al mar o la muntanya. Hi ha un menjador exclusiu per P3, un altre per la resta d'alumnes, dues aules de música, biblioteca, aula de psicomotricitat, dues aules d'informàtica, una aula de joc simbòlic i una altra d'experimentació a Educació Infantil, una biblioteca-hemeroteca, sala de mestres, dues aules d'educació especial, dues aules polivalents, aula de plàstica i aula d'anglès.

4. PLANTEJAMENT INSTITUCIONAL

4.1. TITULARITAT

L'escola El Cim és un centre d'ensenyament públic, on s'imparteixen els ensenyaments de 2n cicle d'Educació Infantil (3-6 anys) i l'etapa obligatòria de Primària (6-12 anys). El titular és la Generalitat de Catalunya.

L'exercici de l'autonomia del centre, es realitza segons el Decret 102/2010, de 3 d'agost, autonomia dels centres educatius.

4.2. CARÀCTER PROPI

El caràcter propi dels centres públics està definit a la LEC:

Article 93. *Caràcter i projecte educatiu dels centres públics*

1. *Les administracions han de garantir que els centres públics dels quals són titulars siguin referent de qualitat educativa i d'assoliment dels objectius d'excel·lència i d'equitat que aquesta llei determina.*
2. *L'escola pública catalana es defineix com a inclusiva, laica i respectuosa amb la pluralitat, trets definidors del seu caràcter propi.*
3. *Els centres públics es defineixen d'acord amb els principis de qualitat pedagògica, de direcció responsable, de dedicació i professionalitat docents, d'avaluació, de retiment de comptes, d'implicació de les famílies, de preservació de l'equitat, de cerca de l'excel·lència i de respecte a les idees i les creences dels alumnes i de llurs mares, pares o tutors.*
4. *Els principis definits pels apartats 2 i 3 inspiren el projecte educatiu que cada centre públic ha d'adoptar en exercici de l'autonomia que aquesta llei li reconeix. En tot cas, el projecte educatiu de cada centre s'ha de comprometre expressament a complir aquests principis i ha de determinar la relació amb els alumnes i les famílies, la implicació activa del centre en l'entorn social i el compromís de cooperació i d'integració plena en la prestació del Servei d'Educació de Catalunya.*

5. TRES D'IDENTITAT

5.1. Missió

El claustre de l'escola ha consensuat que, al finalitzar el període d'escolarització obligatòria al nostre centre, de P3 fins a 6è, el perfil de sortida de l'alumnat que es vol aconseguir és:

- Un alumne responsable, autònom, motivat, amb ganes d'aprendre, constant i capaç de treballar en equip.
- Un alumne competent en els diferents àmbits, capaç de resoldre tant situacions quotidianes com els seus propis problemes.
- Un alumne competent en les tres llengües: català, castellà i anglès.
- Un alumne amb domini de les tecnologies i eines informàtiques tant en l'àmbit acadèmic com en el personal, fent-ne un bon ús i sabent buscar i utilitzar la informació i capaç d'adaptar-se als canvis i a les novetats.
- Un alumne arrelat al municipi i a la comunitat escolar, compromès, tolerant i respectuós, coneixedor de les seves arrels i cultura però també obert al món i noves experiències i realitats.
- Un alumne creatiu, amb iniciativa i esperit crític.
- Un alumne respectuós amb les persones, amb la diversitat, el material, l'entorn proper i el medi ambient.
- Un alumne conscient dels seus propis límits, capaç d'acceptar-se, acceptar als altres i adaptar-se als canvis. Capaç d'expressar idees, de gestionar les seves emocions i d'expressar els seus sentiments.

5.2. Visió

Per anar caminant cap a les finalitats abans esmentades treballem de la següent manera:

- La integració en el seu entorn local i comarcal, com a proveïdor d'una educació pública adaptada a les necessitats socials.
- La implicació positiva de les famílies i de l'alumnat.
- El foment dels hàbits de l'esforç i del treball responsable per part de l'alumnat.
- L'educació en els valors de la convivència, el diàleg, el respecte i el civisme.
- L'ús normalitzat del català com a primera llengua i del castellà com a segona per l'assoliment de la competència lingüística.
- La qualitat de l'educació, impulsada per la innovació en les metodologies d'ensenyament i aprenentatge en sintonia amb l'ús habitual de les TIC que exigeix la societat moderna.

- L'exercici de l'autonomia de centre per atendre les necessitats i els reptes que planteja l'educació en una societat que canvia ràpidament.
- La planificació, la reflexió i l'avaluació orientades cap a la millora contínua de la qualitat de l'educació.
- L'ús de l'anglès, com a tercera llengua, amb presència real en matèries tant curriculars com no curriculars.

5.3. VALORS

- Actitud solidària, de respecte, col·laboració i tolerància amb tots els integrants de la comunitat educativa.
- Sensibilitat envers el medi ambient per fomentar la consciència ecològica, potenciant els valors naturals socials i culturals del nostre entorn.
- Aprendre a aprendre.
- Esperit de diàleg, comunicació, participació i col·laboració amb les famílies i amb la resta de la comunitat educativa.
- Respecte a les diferències religioses, socials, polítiques, ètniques, de gènere o per causa física o psíquica.
- Actitud de treball en equip potenciant que qualsevol persona del centre se senti membre de la comunitat educativa.
- Actitud oberta i responsable envers l'ús de les noves tecnologies.

6. OBJECTIUS DE CENTRE

6.1. OBJECTIUS D'ÀMBIT PEDAGÒGIC.

Objectiu 1:	Educar integralment els i les alumnes com a persones responsables, autònomes, motivades amb ganes d'aprendre, constants i capaces de treballar en equip.	
Competències	Continguts clau	Actuacions
<p>Dimensió personal</p> <ul style="list-style-type: none"> Actuar amb autonomia en la presa de decisions i assumir la responsabilitat dels mateixos actes. 	<ul style="list-style-type: none"> Autonomia i resiliència. Responsabilitat i corresponsabilitat. Gestió de normes i límits. Valoració de l'esforç i motivació. Estratègies de diàleg 	<ul style="list-style-type: none"> Treball de càrrecs i valoració d'aquests. Tutories individualitzades. Autoavaluació en tots els àmbits. Tertúlies literàries dialògiques. Grups interactius. Treballs grupals en les diferents àrees.
<p>Dimensió Interpersonal:</p> <ul style="list-style-type: none"> Mostrar actituds de respecte actiu envers les persones, les seves idees, opcions, creences i les cultures que les conformen. Aplicar el diàleg com a eina d'entesa i participació en les relacions entre les persones. Adoptar hàbits d'aprenentatge cooperatiu que promoguin el compromís personal i les seves actituds de convivència. 	<ul style="list-style-type: none"> Empatia Responsabilitat i corresponsabilitat. Cooperació, solidaritat i altruisme. Estratègies de mediació i gestió positiva de conflictes. Sensibilitat, respecte i tolerància envers els altres i la seva diversitat. Actituds que contribueixen al benestar emocional del grup. 	<ul style="list-style-type: none"> Grups interactius. Tutories individualitzades i de grup. Sortides i colònies. Participació en les festes d'escola i activitats del poble. Treballs en grup.
<p>Dimensió social</p> <ul style="list-style-type: none"> Analitzar l'entorn amb criteris ètics per cercar solucions alternatives als problemes 	<ul style="list-style-type: none"> Sentiments i principis morals; actituds ètiques. Cooperació, solidaritat i altruisme. Actituds que contribueixen al benestar emocional del grup. 	<ul style="list-style-type: none"> Comissió d'escola verda. Participació en festes d'escola o activitats del poble.

<ul style="list-style-type: none"> ● Mostrar actituds de servei i de compromís social, especialment davant de les situacions d'injustícia. 	<ul style="list-style-type: none"> ● Participació en el funcionament de l'aula i de l'escola i en activitats de l'entorn més proper. ● Causes que provoquen situacions de marginació, discriminació i injustícia social en l'entorn local i en el món. 	<ul style="list-style-type: none"> ● APLEC ● Tutories de grup ● Tertúlies literàries dialògiques.
---	--	--

Objectiu 2:	Desenvolupar al màxim la capacitat de resoldre situacions quotidianes per tenir una xarxa de coneixement adequat al seu procés formatiu.	
Competències	Continguts clau	Actuacions
<p>Àmbit de matemàtiques</p> <ul style="list-style-type: none"> ● Traduir un problema a una representació matemàtica i emprar conceptes, eines i estratègies matemàtiques per resoldre'l. ● Donar i comprovar la solució d'un problema d'acord amb les preguntes plantejades. ● Fer preguntes i generar problemes de caràcter matemàtic. ● Fer conjectures matemàtiques adients en situacions quotidianes i comprovar-les. ● Argumentar les afirmacions i els processos matemàtics realitzats en contextos propers. ● Establir relacions entre diferents conceptes, així com entre els diversos significats d'un mateix concepte. ● Identificar les matemàtiques implicades en situacions quotidianes i escolars i cercar 	<ul style="list-style-type: none"> ● Significat de les operacions, de les propietats i les seves relacions entre elles. ● Càlcul. ● Magnituds mesurables. ● Les figures geomètriques. ● Obtenció, representació i interpretació de les dades estadístiques. ● Taules i gràfiques. ● Nombres. Relacions entre nombres. ● Relacions espacials. ● Transformacions geomètriques. ● Equivalència. ● Tècniques, instruments de mesura. ● Sistema de numeració decimal. 	<ul style="list-style-type: none"> ● Grups interactius. ● Desdoblaments per potenciar el treball manipulatiu. ● Racons de treball. ● Treball per projectes. ● Càrrecs espacial/temporals (calendari, gràfiques, temps, rellotge...)

<p>situacions que es puguin relacionar amb idees matemàtiques concretes.</p> <ul style="list-style-type: none"> ● Expressar idees i processos matemàtics de manera comprensible tot emprant el llenguatge verbal (oral i escrit). ● Usar les diverses representacions dels conceptes i relacions per expressar matemàticament una situació. ● Fer servir les eines tecnològiques amb criteri, de forma ajustada a la situació, i interpretar les representacions matemàtiques que ofereixen. 		
<p>Àmbit de coneixement del medi Dimensió món actual:</p> <ul style="list-style-type: none"> ● Plantejar-se preguntes sobre el medi, utilitzar estratègies de cerca de dades i analitzar resultats per trobar respostes. ● Interpretar el present a partir de l'anàlisi dels canvis i continuïtats al llarg del temps, per comprendre la societat en què vivim. ● Interpretar l'espai a partir dels elements del territori i de les seves representacions per situar-s'hi i desplaçar-se. ● Analitzar paisatges i ecosistemes tenint en compte els factors socials i naturals que els configuren, per valorar les actuacions que els afecten. ● Valorar problemes socials rellevants interpretant-ne les causes i les conseqüències per plantejar propostes de futur. 	<ul style="list-style-type: none"> ● Fases d'una investigació. ● Problemes socials rellevants. ● Biodiversitat i sostenibilitat. ● Canvi i continuïtat. ● Ecosistema i paisatge. ● Principis i valors democràtics. 	<ul style="list-style-type: none"> ● Treball per projectes. ● Comissió escola verda: plantada d'arbres, treball de l'hort... ● Les sortides i el treball relacionat previ i posterior. ● SEP d'ampliació.

<p>Dimensió salut i equilibri personal:</p> <ul style="list-style-type: none"> ● Adoptar hàbits sobre alimentació, activitat física i descans amb coneixements científics, per aconseguir el benestar físic. ● Prendre consciència del propi cos, de les emocions i sentiments propis i aliens, per obtenir l'equilibri emocional i afavorir la convivència. ● Prendre les decisions sobre higiene i salut amb coneixements científics per a la prevenció i el guariment de malalties. <p>Dimensió tecnologia i vida quotidiana:</p> <ul style="list-style-type: none"> ● Utilitzar materials de manera eficient amb coneixements científics i criteris tecnològics, per resoldre situacions quotidianes. <p>Dimensió Ciutadania:</p> <ul style="list-style-type: none"> ● Adoptar hàbits sobre l'adquisició i ús de béns i serveis, amb coneixements científics i socials per esdevenir un consumidor responsable. ● Participar en la vida col·lectiva a partir de valors democràtics, per millorar la convivència i per afavorir un entorn més just i solidari. ● Valorar el sistema democràtic partint del coneixement dels sistemes polítics per esdevenir futurs ciutadans crítics. 	<ul style="list-style-type: none"> ● Educació per la salut. ● Globalització, diferenciació i alteritat. <ul style="list-style-type: none"> ● Fases d'una investigació. ● Sistema físic. ● Sistema material. ● Canvi i continuïtat. <ul style="list-style-type: none"> ● Consum responsable. ● Economia i sostenibilitat. ● Organització social. ● Principis democràtics. ● Problemes socials rellevants. 	<ul style="list-style-type: none"> ● Tallers específics de la diputació sobre higiene postural, protecció solar, alimentació saludable... ● Hàbits d'higiene a les aules i les sessions d'educació física. ● Hàbits alimentaris a les celebracions d'aniversaris a educació infantil. ● Treball de primers auxilis amb els alumnes de 6è. ● Sortides i colònies. ● Tallers d'educació emocional. ● Jocs cooperatius. <ul style="list-style-type: none"> ● Treball manipulatiu amb diferents estris de mesura o laboratori. ● Sortides relacionades amb l'àrea de medi. ● Tallers d'electricitat i laboratori. ● Grups interactius. ● Projecte 3/6 a educació infantil. <ul style="list-style-type: none"> ● Actuacions de consum responsable d'aigua, llum... ● Reducció de residus amb l'ús de la carmanyola. ● Consum responsable del material escolar. ● Programació de socialització dels llibres. ● Intercanvi de llibres per Sant Jordi. ● Festes i celebracions ● Grups interactius. ● Apadrinament lector. ● Càrrecs ● Elecció de projectes. ● Treballs en grup.
--	---	---

		<ul style="list-style-type: none"> ● Rotllana a educació infantil. ● Resolució de conflictes a les tutories. ● Tertúlies literàries dialògiques.
--	--	---

Objectiu 3:	Desenvolupar al màxim les capacitats lingüístiques per aconseguir alumnes competents en llengua catalana i castellana.	
Competències	Continguts clau	Actuacions
<p>Dimensió comunicació oral:</p> <ul style="list-style-type: none"> ● Comprendre textos orals de la vida quotidiana, dels mitjans de comunicació i escolars. ● Produir textos orals de tipologia diversa adequats a la situació comunicativa. ● Interactuar oralment d'acord amb la situació comunicativa utilitzant estratègies conversacionals. 	<ul style="list-style-type: none"> ● Textos de tipologia diversa en diferents formats i suports. ● Estratègies per a la comprensió: concentració i remarcar el sentit de l'oïda. ● Tema, idees principals. ● Morfosintaxi textual: connectors. ● Lèxic: vocabulari usual i específic. ● Component semàntic de la llengua: comparació, derivació, sentit figurat... ● Gestió i tractament de la informació. ● Correcció lingüística. ● Adequació del registre. ● Elements expressius: prosòdics i no verbals. ● Estratègies per estructurar l'expressió oral. ● Estratègies de participació activa i col·laborativa. 	<ul style="list-style-type: none"> ● Escolta de diferents textos de mitjans diversos: lectura en veu alta del mestre, companys/es, mitjans audiovisuals. ● Assistència a diferents tipus de representació: teatre, contes... ● Treball de consciència fonològica. ● Activitats de comprensió oral: preguntes obertes i tancades. ● Treball de conversa, les tertúlies literàries dialògiques, exposicions...

	<ul style="list-style-type: none"> • Normes que regeixen la interacció oral: torn de paraula, escolta, to de veu... 	
<p>Dimensió comprensió lectora:</p> <ul style="list-style-type: none"> • Llegir amb fluïdesa per comprendre textos de la vida quotidiana, dels mitjans de comunicació i escolars en diferents suports i formats. • Aplicar estratègies de comprensió per obtenir informació, interpretar i valorar el contingut d'acord amb la tipologia i la complexitat del text i el propòsit de la lectura. • Utilitzar, per comprendre un text, l'estructura i el format de cada gènere textual i el component semàntic de les paraules i de les estructures morfosintàctiques més habituals. • Aplicar estratègies de cerca i gestió de la informació per adquirir coneixement propi. 	<ul style="list-style-type: none"> • Textos de tipologia diversa en diferents formats i suports. • Lectura en veu alta. • Lectura silenciosa. • Estratègies per a la comprensió. • Tema, idees principals i rellevants. • Hàbit lector. • Connectors. • Signes de puntuació. • Estratègies de cerca. • Fonts d'informació en paper i suport digital. • Lèxic: vocabulari usual i específic. • Component semàntic de la llengua: comparació, derivació, sentit figurat... • Gestió i tractament de la informació. 	<ul style="list-style-type: none"> • Lectura de diferents tipologies textuales: lectura diària, pla lector, APLEC... • Activitats de comprensió lectora amb diferents tipologies textuales: deducció, inducció, directa i indirecta. • Relació entre llenguatge oral i visual. • Cerca d'informacions diverses: les fonts, abstracció de la informació, tractament de la informació, crítica i argumentació. • Diferents tipologies textuales: planificació i producció segons el tipus de text.
<p>Dimensió expressió escrita</p> <ul style="list-style-type: none"> • Planificar l'escrit d'acord amb la situació comunicativa i el destinatari. • Produir textos de tipologies diverses amb un lèxic i estructura que s'adeqüin al tipus de text, a les intencions i al destinatari. 	<ul style="list-style-type: none"> • Textos de tipologia diversa en diferents formats i suports. • Connectors. • Signes de puntuació. • Lèxic. • Components semàntics de la llengua. • Gestió i tractament de la informació. 	<ul style="list-style-type: none"> • Lectura dels clàssics universals en català i castellà: tertúlies literàries dialògiques. • Mostra literària. • Poemes. • Representació de contes. • Obres teatrals. • Atrapallibres. • Escripció de textos amb recursos literaris diversos.

<ul style="list-style-type: none"> ● Revisar el text per millorar-lo i tenir cura de la seva presentació formal en funció de la situació comunicativa. 	<ul style="list-style-type: none"> ● Estratègies i recursos per a la producció de textos. ● Elements per a la planificació d'un text. ● Organització del text: coherència i cohesió. ● Correcció lingüística. ● Adequació del registre. ● Revisió ortogràfica: diccionaris i correctors de textos. ● Presentació formal. ● Hàbit d'escriure. 	
<p>Dimensió literària:</p> <ul style="list-style-type: none"> ● Llegir fragments d'obres i conèixer alguns autors i autores significatius de la literatura catalana, castellana i universal. ● Crear textos amb recursos literaris per expressar sentiment, realitats i ficcions. 	<ul style="list-style-type: none"> ● Textos de tipologia diversa en diferents formats i suports. ● Lectura en veu alta. ● Lectura silenciosa. ● Hàbit lector. ● Estratègies i recursos per a la producció de textos. ● Correcció lingüística. ● Hàbit d'escriure. ● Recursos retòrics. 	

<p>Objectiu 4:</p>	<p>Desenvolupar al màxim les capacitats lingüístiques per aconseguir alumnes competents en llengua anglesa.</p>
---------------------------	---

Competències	Continguts clau	Actuacions
<p>Comunicació Oral</p> <ul style="list-style-type: none"> ● Comprendre textos orals senzills de la vida quotidiana, dels mitjans de comunicació i de l'àmbit escolar. ● Produir textos adequats a la situació comunicativa. ● Interactuar oralment. 	<ul style="list-style-type: none"> ● Textos de tipologia diversa en diferents formats i fórmules per a la interacció oral. (comprensió i expressió) ● Organització i estructura del text, morfosintaxi i lèxic. ● Fluïdesa Oral ● Ús de recursos digitals. 	<ul style="list-style-type: none"> ● Desdoblaments setmanals per afavorir l'habilitat oral. ● Participació voluntària d'au-pairs nadius. ● Ús de diferents recursos audiovisuals i digitals. ● Ús de diferents recursos orals (jocs, cançons, rimes...) ● Obres de teatre en anglès.
<p>Comprensió lectora:</p> <ul style="list-style-type: none"> ● Comprendre textos escrits de la vida quotidiana, dels mitjans de comunicació i de l'àmbit escolar. ● Comprendre el lèxic i estructures gramaticals d'un text escrit. ● Utilitzar eines de consulta per a la comprensió de textos. 	<ul style="list-style-type: none"> ● Textos de tipologia diversa en diferents formats i suports. ● Lectura en veu alta i silenciosa. ● Organització i estructura del text, morfosintaxi i lèxic. ● Estratègies de cerca. ● Fonts d'informació en suport paper i digital. ● Ús de recursos digitals. 	<ul style="list-style-type: none"> ● Treball amb diferents tipologies de textos. ● Potenciament de la lectura a través de les maletes viatgeres. (CD-llibre) ● Ús de llibre en suport digital i paper. ● Ús de recursos lúdics (memory, bingo...)
<p>Expressió escrita:</p> <ul style="list-style-type: none"> ● Planificar l'escrit. ● Produir textos de tipologia diversa. ● Revisar el text i tenir cura de la seva presentació. 	<ul style="list-style-type: none"> ● Textos de tipologia diversa en diferents formats i suports. ● Connectors i signes de puntuació. ● Lèxic adequat. ● Elements per a la planificació i organització del text. ● Hàbits d'escriure. 	<ul style="list-style-type: none"> ● Dictats preparats. ● Activitats lúdiques d'expressió escrita. ● Activitats de l'Skill book, activity book. ● Presentacions PowerPoint, Prezi amb el Classroom. ● A partir de 4t ús de la llibreta per les expressions escrites. ● Llibreta de la maleta viatgera.
<p>Dimensió plurilingüe i intercultural:</p> <ul style="list-style-type: none"> ● Emprar estratègies plurilingües per a la comunicació. 	<ul style="list-style-type: none"> ● Lèxic. ● Aspectes sociolingüístics i culturals. 	<ul style="list-style-type: none"> ● Donar a conèixer a través, d'auxiliar de conversa i/o dels voluntaris altres cultures. ● Treball de festes típiques.

	<ul style="list-style-type: none"> ● Elements prosòdics (pronuncia, entonació, ritme) i fonètics. ● Elements no verbals. ● Elements morfosintàctics bàsics i textuais. 	
<p>Dimensió literària:</p> <ul style="list-style-type: none"> ● Comprendre i valorar textos literaris senzills, adaptats o autèntics, adequats a l'edat. 	<ul style="list-style-type: none"> ● Textos de tipologia diversa en diferents formats. ● Lectura en veu alta i silenciosa. ● Lèxic. ● Elements expressius. ● Valoració de textos literaris. ● Elements literaris (rima, estrofa, tornada...) ● Ús de recursos digitals. 	<ul style="list-style-type: none"> ● Obres de teatre. ● Llibres de lectura. Maletes viatgeres. ● Biblioteca a l'aula. ● Llibres de text amb textos de tipologia diversa.

Objectiu 5:	Aconseguir un domini variat i complet de les eines digitals i fomentar un ús responsable.	
Competències	Continguts clau	Actuacions

<p>Instruments i aplicacions:</p> <ul style="list-style-type: none"> ● Seleccionar, utilitzar i programar dispositius digitals i les seves funcionalitats d'acord amb les tasques a realitzar. ● Fer servir les funcions bàsiques de les aplicacions d'edició de textos, tractament de dades numèriques i presentacions multimèdia. ● Fer ús de programes i aplicacions de creació de dibuix i edició d'imatge fixa, so i imatge en moviment. 	<ul style="list-style-type: none"> ● Conceptes computacionals. ● Lectura de codis informàtics. ● Habilitat motriu. ● Reconeixement visual de símbols. ● Habilitat óculo-manual. 	<ul style="list-style-type: none"> ● Programació i robòtica. ● Aplicació d'eines i recursos en diferents àmbits. ● Utilització, manipulació.
<p>Tractament de la informació i organització entorns digitals:</p> <ul style="list-style-type: none"> ● Cercar, contrastar i seleccionar informació digital tot considerant diverses fonts i entorns digitals. ● Construir nou coneixement personal mitjançant estratègies de tractament de la informació amb el suport d'aplicacions digitals. ● Organitzar i emprar els mateixos entorns personals digitals de treball i d'aprenentatge. 	<ul style="list-style-type: none"> ● Recerca, selecció i síntesi de la informació per elaborar un document multimèdia: imatge, so, text... ● Comprensió i aplicació de l'estructura arbòria del sistema informàtic. 	<ul style="list-style-type: none"> ● Icones i menús. ● Utilització de diferents programes.
<p>Dimensió de ciutadania i civisme digital:</p> <ul style="list-style-type: none"> ● Desenvolupar hàbits d'ús saludable de la tecnologia. ● Actuar de forma crítica, prudent i responsable en l'ús de les TIC. 	<ul style="list-style-type: none"> ● Desenvolupament i pràctica dels codis de seguretat. ● Ús conscient de les xarxes socials vers les eines de protecció i privacitat personal. ● Ús responsable de les noves tecnologies. 	<ul style="list-style-type: none"> ● Identificació dels codis de seguretat (contrasenya, registres) i conscienciació de la seva importància. ● Treball sobre l'assetjament telemàtic/tecnològic. ● Ús de la videoconferència i treball col·laboratiu (Google Drive, blog de l'escola)

<p>Dimensió de comunicació interpersonal i de col·laboració:</p> <ul style="list-style-type: none"> ● Realitzar comunicacions virtuals interpersonals i publicacions digitals. ● Dur a terme activitats en grup utilitzant eines i entorns virtuals de treball col·laboratiu 	<ul style="list-style-type: none"> ● Desenvolupament de pràctiques interactives (virtuals) per al foment de la comunicació i l'aprenentatge. 	
---	---	--

<p>Objectiu 6:</p>	<p>Promoure la formació en valors i per la convivència per actuar com a ciutadans responsables i compromesos amb la comunitat, el municipi i el seu entorn, cooperant per la seva sostenibilitat.</p>	
<p>Competències</p>	<p>Continguts clau</p>	<p>Actuacions</p>
<p>Dimensió personal:</p> <ul style="list-style-type: none"> ● Participar. ● Sentir i argumentar. ● Actuar amb autonomia. ● Assumir responsabilitats. 	<ul style="list-style-type: none"> ● Responsabilitat i corresponsabilitat. ● Sentiments i principis morals; actituds ètiques. ● Gestió de normes i coherència. ● Superació d'estereotips. ● Actitud crítica en l'observació i la seva interpretació. 	<ul style="list-style-type: none"> ● Actuacions de l'escola verda (propostes de la comissió). ● Grups interactius. ● Normes aula. ● Tutories. ● Tertúlies literàries dialògiques. ● Educació en valors. ● Comissió escola verda-Agents verds.
<p>Dimensió interpersonal:</p> <ul style="list-style-type: none"> ● Respectar als altres. ● Dialogar i conviure. ● Cooperar amb el grup. 	<ul style="list-style-type: none"> ● Estratègies de diàleg. ● Superació d'estereotips. ● Responsabilitat i corresponsabilitat. ● Cooperació, altruisme i solidaritat. ● Gestió de normes i límits. ● Habilitats socials. ● Mediació. ● Hàbits cívics i convivència. 	

<p>Dimensió social:</p> <ul style="list-style-type: none"> ● Participar, organitzar i col·laborar en activitats de l'entorn més proper. ● Analitzar l'entorn amb criteris ètics. ● Buscar solucions alternatives. ● Ajudar i cooperar amb els altres. 	<ul style="list-style-type: none"> ● Cooperació, altruisme i solidaritat. ● Participar en activitats de l'entorn més proper. ● Consum responsable i cura del medi. ● Valoració d'informació dels mitjans de comunicació i xarxes socials. ● Sensibilitat i tolerància envers l'entorn. ● Hàbits cívics i convivència. ● Interpretació de dades del medi. ● Causes que provoquen injustícia social en l'entorn. 	<ul style="list-style-type: none"> ● Participació en les propostes de la regidoria de l'Ajuntament. ● Escola Verda. ● Celebrar el dia mundial del medi ambient. ● Coordinació amb l'institut per celebrar les jornades d'escola Verda.
--	--	--

<p>Objectiu 7:</p>	<p>Desenvolupar la creativitat de l'alumnat, incentivant la iniciativa i l'esperit crític.</p>	
<p>Competències</p>	<p>Continguts clau</p>	<p>Actuacions</p>
<p>Dimensió percepció, comprensió i valoració</p> <ul style="list-style-type: none"> ● Utilitzar els elements bàsics dels llenguatges visual, corporal i musical i estratègies per comprendre i apreciar les produccions artístiques. 	<ul style="list-style-type: none"> ● Recursos formes i possibilitats comunicatives dels diferents elements i llenguatges artístics. 	<ul style="list-style-type: none"> ● Treballs amb diferents materials a la matèria d'educació plàstica. ● Utilització dels diferents llenguatges comunicatius en les diferents celebracions. ● Preparació del festival de Nadal, Santa Cecília. ● Cantània. ● Decoració de l'escola.
<p>Dimensió interpretació i producció:</p> <ul style="list-style-type: none"> ● Emprar elements bàsics del llenguatge visual i musical amb tècniques i eines artístiques per expressar-se i comunicar-se. 	<ul style="list-style-type: none"> ● Tècniques pròpies dels diferents llenguatges artístics. ● Produccions artístiques: plàstiques, musicals i corporals. 	<ul style="list-style-type: none"> ● Projectes interdisciplinaris. ● Utilització dels diferents programes de les TIC; Beeboots. ● Presentacions treball en PowerPoint. ● Utilització del Kid Pid, Paint... ● Representacions teatrals: concerts, narracions, contes...

<p>Dimensió imaginació i creativitat</p> <ul style="list-style-type: none"> ● Dissenyar i executar projectes i produccions artístiques multidisciplinàries. 	<ul style="list-style-type: none"> ● Recursos, formes, possibilitats comunicatives dels diferents elements i llenguatges artístics. ● Ús de recursos digitals en l'expressió artística. ● Interpretació individual i col·lectiva musical i escènica. 	
---	---	--

<p>Objectiu 8:</p>	<p>Progressar en l'autonomia i la iniciativa personal per tal de conèixer i acceptar la mateixa identitat, sabent expressar els seus sentiments i idees, així com respectar els altres.</p>	
<p>Competències</p>	<p>Continguts clau</p>	<p>Actuacions</p>
<p>Dimensió personal</p> <ul style="list-style-type: none"> ● Actuar amb autonomia en la presa de decisions i assumir la responsabilitat dels mateixos actes. ● Desenvolupar habilitats per fer front als canvis i a les dificultats per assolir un benestar personal. ● Qüestionar-se i usar l'argumentació per superar prejudicis i consolidar el pensament propi. 	<ul style="list-style-type: none"> ● Autoconeixement i autoestima. ● Identificació de les emocions i els sentiments propis. ● Sentiments i principis morals; actituds ètiques. ● Autonomia personal. ● Coherència en les mateixes idees. ● Autoregulació de la conducta. ● Gestió de normes i límits. ● Valoració de l'esforç i la motivació. ● Estratègies per al diàleg. ● Sensibilitat, respecte i tolerància envers els altres i la seva diversitat. ● Actitud crítica en l'observació i la interpretació de la realitat. 	

<p>Dimensió interpersonal</p> <ul style="list-style-type: none"> ● Mostrar actituds de respecte actiu envers les persones, les seves idees, opcions, creences i les cultures que les conformen. ● Aplicar el diàleg com a eina d'entesa i participació en les relacions entre les persones. 	<ul style="list-style-type: none"> ● Identificació de les emocions i els sentiments dels altres; empatia. ● Responsabilitat i corresponsabilitat. ● Autoregulació de la conducta. ● Gestió de normes i límits. ● Habilitats socials. ● Estratègies de mediació i gestió positiva de conflictes. ● Sensibilitat, respecte i tolerància envers els altres i la seva diversitat. ● Drets i deures dels infants i dels adults. ● Actituds que contribueixen al benestar emocional del grup. ● Participació en el funcionament de l'aula i de l'escola i en activitats de l'entorn més proper. ● Hàbits cívics i convivència en els diferents àmbits. 	<ul style="list-style-type: none"> ● Àrea d'educació en valors socials i cívics. ● Treball tutoria. ● Aplicació dels conceptes treballats en tots els àmbits. ● Diversitat en les activitats plantejades i agrupacions. ● Atenció individualitzada a l'alumnat que ho necessiti. <p>Assessorament de l'EAP.</p>
<p>Dimensió social</p> <ul style="list-style-type: none"> ● Mostrar actituds de servei i de compromís social, especialment davant de les situacions d'injustícia. 	<ul style="list-style-type: none"> ● Sensibilitat, respecte i tolerància envers els altres i la seva diversitat. ● Cooperació, solidaritat i altruisme. ● Actitud crítica en l'observació i la interpretació de la realitat. ● Causes que provoquen situacions de marginació, discriminació i injustícia social en l'entorn local i en el món. ● Consum responsable i cura del medi. 	

<p>Objectiu 9:</p>	<p>Conèixer i reconèixer les habilitats motrius i psicomotrius del cos i els mateixos límits.</p>	
<p>Competències</p>	<p>Continguts clau</p>	<p>Actuacions</p>
<p>Dimensió activitat física:</p> <ul style="list-style-type: none"> ● Resoldre situacions motrius de forma eficaç en la pràctica d'activitats físiques. ● Prendre consciència dels límits i les possibilitats del propi cos en la realització d'activitats físiques. 	<ul style="list-style-type: none"> ● Consciència i control del cos. ● Lateralitat. ● Equilibri. ● Orientació espaciotemporal. ● Resolució de situacions motrius. ● Habilitats motrius bàsiques. ● Coordinació motriu. 	<ul style="list-style-type: none"> ● Iniciació als diferents tipus de marxa (carrera continua, running...) ● Aplicació del concepte d'higiene després de practicar una activitat física. ● Empatia envers els i les companys/es que tenen dificultats o carències físiques de qualsevol mena.
<p>Dimensió hàbits saludables:</p> <ul style="list-style-type: none"> ● Mostrar hàbits saludables en la pràctica d'activitats físiques i en la vida quotidiana. ● Valorar la pràctica habitual de l'activitat física com a factor beneficiós per a la salut. 	<ul style="list-style-type: none"> ● Hàbits higiènics, posturals, corporals i alimentaris saludables. ● Mesures bàsiques de seguretat en la pràctica de l'activitat física. ● Joc motor. ● Esforç i superació. ● Cooperació i respecte. 	<ul style="list-style-type: none"> ● Iniciació als diferents esports. ● Foment de la vida sana i de la natura com a forma de salut. ● Curses d'orientació.

<p>Dimensió expressió i comunicació corporal:</p> <ul style="list-style-type: none">• Comunicar vivències, emocions i idees utilitzant els recursos expressius del propi cos.• Prendre part en activitats col·lectives d'expressió i comunicació corporal per afavorir la relació amb els altres.		
---	--	--

6.2. OBJECTIUS D'ÀMBIT INSTITUCIONAL

Objectiu	Potenciar una participació activa de tots els membres de la comunitat escolar dins la vida social i cultural del centre.
Actuacions	<ul style="list-style-type: none"> ● Activitats conjuntes escoles bressol-escola i escola-institut. ● Activació de les comissions mixtes, formades per mares, pares i mestres. ● Participació amb altres centres en treballs en xarxa. ● Famílies associades a l'AFA.
Indicadors	<ul style="list-style-type: none"> - Índex de famílies associades a l'AFA - Nombre de comissions en funcionament. - Activitats executades a cada curs.

6.3. OBJECTIUS D'ÀMBIT ADMINISTRATIU

Objectiu	Desenvolupar i potenciar eines útils per a la comunicació interna i externa.	
Actuacions	<p style="text-align: center;">INTERNA</p> <ul style="list-style-type: none"> ● Treball per equips de cycle ● Treball per comissions ● Treball per equips de diferents cycles ● Comunicació interna per Drive 	<p style="text-align: center;">EXTERNA</p> <ul style="list-style-type: none"> ● Serveis educatius externs. ● Correu electrònic. ● Xarxes socials. ● Blog. ● Pàgina web
Indicadors	- Nombre de recursos utilitzats.	

6.4. OBJECTIUS D'ÀMBIT DE RECURSOS HUMANS

Objectiu	Potenciar la formació interna i adequar els perfils professionals per dur a terme els projectes de centre.
Actuacions	<ul style="list-style-type: none"> ● Formació permanent del professorat. ● Formació permanent del personal PAS. ● Motivació professional. ● Definició de llocs de treball docent, adequació de perfils professionals a partir de les necessitats dels projectes que es treballen en el centre: <ul style="list-style-type: none"> ☐ Perfil lingüístic en llengua estrangera, AICLE IAN (anglès) ☐ Competència digital docent ☐ Metodologies amb enfocament globalitzat
Indicadors	<ul style="list-style-type: none"> - El claustre participa en la formació interna de centre. - Llocs de treball específics al centre

6.5. OBJECTIUS D'ÀMBIT DE SERVEIS

Objectiu	Identificar els serveis que l'escola ofereix
Actuacions	<p>Serveis</p> <ul style="list-style-type: none"> o Extraescolars o Ludoteca matí i tarda o Menjador
Indicadors	<ul style="list-style-type: none"> - Índex de famílies que fan aportacions per a extraescolars. - Índex d'alumnes que utilitzen el servei de menjador

7. PROJECTES DE CENTRE

7.1. COMUNITAT D'APRENTATGE

L'escola es va constituir, el curs 2010-11, en Comunitat d'Aprenentatge.

Les comunitats d'aprenentatge són un projecte de transformació que promou la millora dels aprenentatges i de la convivència en el centre. Es basen en l'aprenentatge dialògic i es porten a terme actuacions d'èxit, avalades per la Comunitat Científica Internacional, que impliquen a totes les persones que, de forma directa o indirecta, influeixen en l'educació i desenvolupament dels alumnes (mares, pares, avis, germans/es, veïns, voluntaris...).

Aquest projecte es reflecteix en la pràctica de:

- **Grups interactius:**

Els grups interactius consisteixen a organitzar l'aula de manera que hi hagi petits grups heterogenis de 4 o 5 alumnes que en col·laboració, resolen tasques de classe amb la supervisió d'una persona adulta (familiar, voluntari, etc.) que està dins el grup. El ritme de treball és alt i a més a més, solidari. La tasca del professor o professora és la coordinació de la classe. La composició d'aquests grups afavoreix la barreja de nivells, de manera que en l'elaboració de les tasques de classe, els alumnes col·laboren en la seva resolució. D'aquesta manera, els alumnes que han adquirit un aprenentatge el reforcen dient-lo als que encara no ho han fet, que l'entenen millor confrontant l'explicació dels educadors i la dels companys. D'altra banda, la solidaritat i la fixació d'objectius comuns és un estímul per a aprendre i evitar el conflicte. L'entrada de voluntaris i voluntàries a les aules es fa molt útil a la prevenció i resolució de conflictes entre l'alumnat. El fet que el professor o professora no pugui atendre al mateix temps a tots els nens i nenes perquè obtinguin el mateix nivell d'aprenentatge fomenta l'aparició de conflictes en un alumnat que s'avorreix o que no entén que s'ha de fer.

- **Tertúlies literàries dialògiques:**

Les tertúlies literàries dialògiques es basen en la lectura de clàssics de la literatura universal, ja que aquestes obres aporten coneixement, milloren el vocabulari, augmenten la comprensió de la història, garanteixen qualitat literària, i en definitiva han marcat història en les diferents cultures, sent referents culturals per comprendre i reflexionar sobre el món.

En cada sessió els alumnes es comprometen a llegir un nombre de pàgines o capítols i escollir paràgrafs que després a la tertúlia llegeixen en veu alta i expliquen el perquè de la seva elecció. Exposant, així, la seva interpretació de la lectura, relacionant-ho amb diàlegs anteriors, fent una reflexió crítica al respecte... A través del diàleg i les aportacions dels alumnes es genera un debat enriquidor que permet profunditzar en els diferents temes que es produeixen. És un espai perfecte per tractar temes que els preocupen i treballar a partir de la lectura l'educació emocional i en valors.

- **Apadrinament lector:**

L'apadrinament lector és una activitat cooperativa que es realitza en parelles formades per alumnes de sisè, cinquè i quart que fan de padrins de lectura i els alumnes de segon, primer i P5 que fan de fillols. El fet de ser padrí de lectura representa que l'alumnat padrí adquireix el compromís principal de vetllar per l'aprenentatge lector del seu fillol. L'ajuda a aprendre a llegir, alhora que mira d'encomanar-li el gust per la lectura tot engrescant-lo a llegir.

● **Comissions mixtes:**

Les comissions mixtes formades per familiars i mestres s'encarreguen de dur a terme els objectius plantejats en una de les primeres fases del projecte, la fase del Somni. Aquestes comissions, sota la supervisió de la comissió gestora, s'han d'organitzar tenint en compte les prioritats i necessitats acordades.

Les comissions mixtes que tenim a l'escola són:

- La comissió d'escola verda i infraestructures
- La comissió de metodologia
- La comissió d'anglès
- La comissió de voluntaris.

7.2. PROJECTE LINGÜÍSTIC

En el centre s'utilitza el català com a llengua vehicular d'ensenyament i aprenentatge i en les activitats internes i externes de la comunitat educativa.

Actualment, la llengua anglesa en els diferents cicles es fa servir:

Educació Infantil:

- I-3, I-4 i I-5: en l'àrea de llengua estrangera: anglès.

Educació primària:

- Cicle Inicial: en les àrees de llengua estrangera: anglès, àrea d'educació física i àrea d'educació artística: visual i plàstica, àrea de coneixement del medi de 1r: una part del Projecte de l'hort

- Mitjà i Superior: en les àrees de llengua estrangera: anglès, àrea d'educació física i àrea d'educació artística: visual i plàstica.

7.3. PROJECTE TAC

Què abasta aquest projecte?

El projecte TAC fa referència a totes les qüestions referents al desenvolupament de les competències digitals per part del nostre alumnat com de la inclusió de les TIC en el dia a dia tant d'alumnat com a professorat.

En aquest sentit, es pretén treballar les diferents dimensions que permeten assolir la competència digital dels nostres alumnes:

- dimensió instruments
- dimensió informació
- dimensió comunicació
- dimensió hàbits

Com ens organitzem pe aconseguir-ho?

Fem un treball setmanal des de P4 fins a 6è. De primer a sisè els alumnes disposen d'una hora setmanal en mig grup a l'aula d'informàtica.

Què treballem per assolir-ho?

- Els més petits, P4 i P5 fan una introducció a l'ús dels ordinadors i s'inicien en la lògica computacional treballant amb l'ús de robots (bee-bots). Aquest treball també el fan els alumnes de cicle inicial, que a més, comencen a treballar amb algunes eines ofimàtiques bàsiques.
- Els alumnes de cicle mitjà aprofundeixen en l'ús d'eines ofimàtiques i s'engeguen amb l'ús d'internet.
- A partir de cicle superior, els alumnes disposen d'un compte de correu que els proporciona el centre i treballen de manera habitual amb l'ús de l'ordinador. Fan servir especialment eines que permeten el treball col·laboratiu (Google Drive, Gmail, Classroom...). A més a més, desenvolupen competències digitals avançades amb l'aprenentatge d'un senzill llenguatge de programació, Scratch i la iniciació a la robòtica amb LEGO WEDO.

Altres àrees d'intervenció del projecte

Els responsables i dinamitzadors del projecte també vetllen per altres aspectes:

- Utilitzar les TIC en tots els àmbits de comunicació de l'escola. Des de l'ús de documents interns amb eines com Google Drive o la comunicació amb les famílies a través del correu electrònic o les xarxes socials (Blogs, Facebook, web de centre...).
- Facilitar material curricular digital al professorat i dinamitzar l'ús de les TIC entre tots els membres del claustre. En aquest sentit, s'han habilitat diferents eines per recollir tot aquest tipus de suport i s'ha fet formació al respecte.
- Finalment, es vetlla perquè les dotacions de material de què es disposa estiguin en bon estat i per actualitzar l'equipament que sigui necessari.

7.4. PROJECTE ESCOLA VERDA

L'escola es va constituir com escola verda el curs 2010-2011. Amb aquest projecte l'escola pretén incorporar els valors de l'educació per la sostenibilitat i promoure la participació i la implicació activa de la comunitat educativa en la millora del seu entorn. Les característiques principals del centre en relació amb el projecte d'escola verda són:

- **Projecte de reutilització de llibres:** Amb aquesta iniciativa, es vol fomentar tota una sèrie d'actituds i valors que giren al voltant del reciclatge i el respecte pel medi ambient, per una banda, i, per l'altra, l'ús sostingut del material i el fet de compartir, respectar i responsabilitzar-se dels llibres. Un altre dels objectius importants del projecte és el d'abaratir el cost en la compra dels llibres de text per a les famílies del centre. La reutilització de llibres pot aportar un valor afegit a la tasca habitual a les aules, ja que permet treballar de forma efectiva els valors que són presents en la proposta educativa del centre.
- **Comissió Ambiental:** aquesta comissió està formada pels agents verds (representants de totes les aules) i mestres de la comissió que s'encarreguen de detectar les necessitats del centre i organitzar el treball que s'haurà de dur a terme per tal d'assolir els objectius plantejats en el projecte.
- **Selecció i reducció de residus.**
- **L'hort.**
- **Comunicació i contacte amb la comissió ecològica (familiars).**

7.5. PROJECTE XARXA COMPETÈNCIES BÀSIQUES

La Xarxa de Competències Bàsiques està formada per un grup de docents que reflexionem i actuem en equip per transformar l'escola en un espai que afavoreixi l'aprenentatge.

Promovem la creació d'espais pedagògics en el si del nostre centre per empoderar e' equip docent.

Fomentem l'intercanvi d'experiències i la creació de sabers compartits. Compartim una modalitat de formació docent entre iguals i en xarxa, per millorar els aprenentatges de l'alumnat.

Per què ho fem?:

- Volem afavorir que tots els alumnes aprenguin més i millor.
- Creiem que l'alumne ha de ser el protagonista del seu aprenentatge.
- Entenem l'avaluació com un procés útil per aprendre.
- Sabem que treballant en equip s'aprèn més i millor.
- En un món global, s'ha d'afavorir l'adquisició d'aprenentatges autèntics, no fragmentats.

- ☐ En un món canviant, volem fomentar la iniciativa, l'esperit crític, la creativitat i el gust per aprendre.
- ☐ Volem que els nostres alumnes siguin competents per continuar aprenent al llarg de tota la vida.
- ☐ Sabem que cada alumne és únic i tenim altes expectatives per a tots i cadascun d'ells.

Com ho fem?

- ☐ A partir del treball per Projectes.
- ☐ Amb activitats competencials.
- ☐ Avaluar per aprendre. La recerca en aquest camp ha demostrat que els aprenentatges són més efectius pels aprenents quan:
 - Entenen clarament allò que s'espera que aprenguin.
 - Reben un feedback en relació amb la qualitat esperada del seu treball i com millorar-lo.
 - S'involucren en les tasques escolars: prenen decisions dels passos a seguir, són conscients dels seus errors i saben autoregular-se.

7.6. PROJECTE EUROPEU AJUDAN'S A TRENCAR EL SILENCI.

Participació del centre en la prevenció d'ASI, dins del Consell Escolar Municipal.

Actuacions:

- ☐ Formació professorat
- ☐ Formació familiar
- ☐ Tallers alumnes
- ☐ Participació en el projecte europeu *Breaking the silence together*, Fundació Vicki Bernadet.

8. CRITERIS D'ORGANITZACIÓ PEDAGÒGICA

L'alumne és el protagonista del procés d'aprenentatge, cada infant té unes necessitats diferents, per això a l'escola El Cim no treballem en una única metodologia per poder donar resposta a les necessitats d'aprenentatge i, per tant, la combinació i selecció de diferents metodologies ens permetran donar resposta a les necessitats de cada alumne en funció dels continguts, alhora que es dona la motivació que proporciona el fet de treballar en diferents metodologies.

L'ensenyament es realitza des d'una visió competencial, és a dir, que l'aprenentatge realitzat sigui funcional i aplicable.

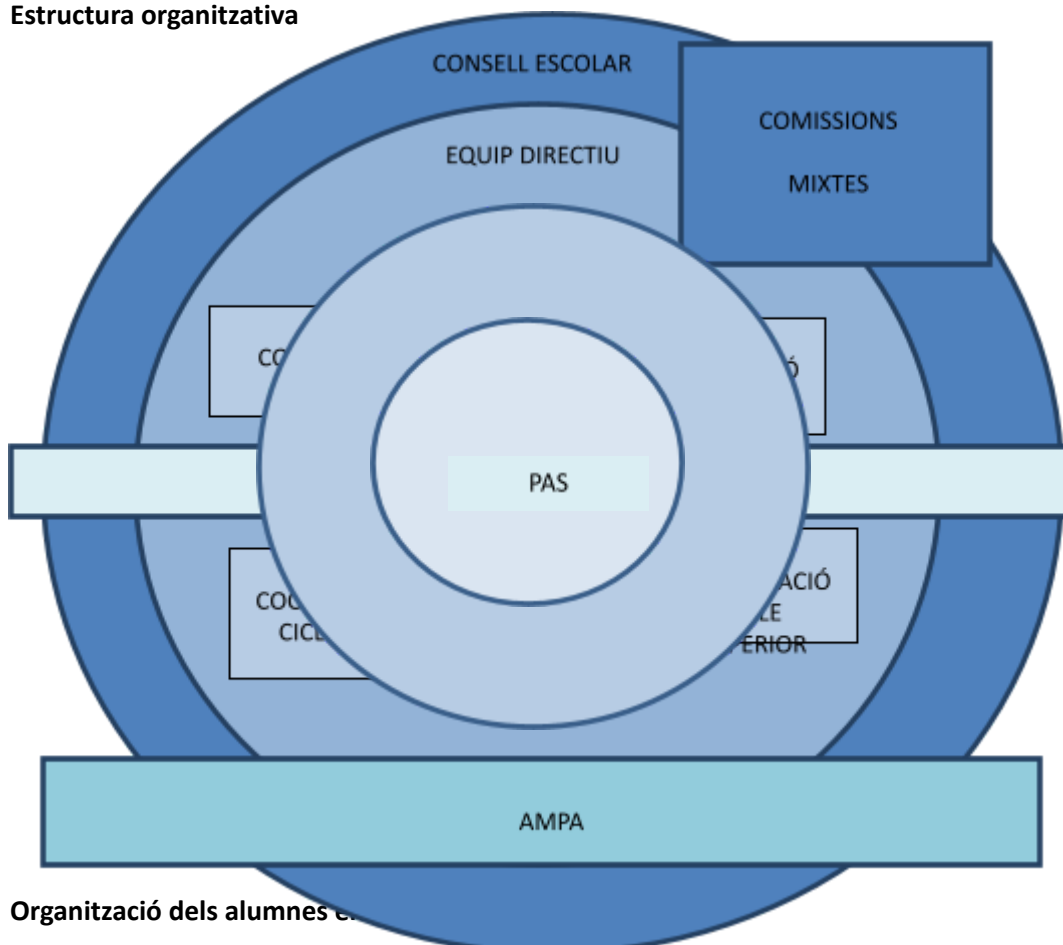
Utilització de diferents materials (llibres, dossiers, informàtics...) i diferents espais d'ensenyament-aprenentatge condicionen les diferents metodologies utilitzades.

Un altre factor és que les famílies i comunitat educativa compartim la tasca, fent-la més competencial i participativa.

Importància de la formació del professorat, tant en cursos de formació en el centre, altres formacions i la possibilitat de compartir bones pràctiques amb altres professionals, tant del mateix centre com d'altres.

8.1 MESURES ORGANITZATIVES.

- **Estructura organitzativa**



- **Organització dels alumnes e...**

Els alumnes estan agrupats per edats segons l'any de naixement i el nombre d'alumnes per grup segueix les ràtios determinades pel Departament d'Ensenyament. Cada nivell està format per dos grups-classe i té assignat un mestre tutor que està coordinat amb tots els mestres que intervenen en el grup. Els criteris per a organitzar els alumnes en grups classe es basen en el principi d'heterogeneïtat i es troben descrits a les NOFC (Normes d'organització i funcionament del centre). Tanmateix, al llarg del curs escolar es fan diferents agrupaments dels alumnes segons les activitats a realitzar. Al llarg de l'escolarització, els grups d'un mateix nivell es modifiquen per potenciar la relació i el coneixement entre iguals.

- **Organització dels recursos humans.**

L'atenció docent s'organitza tenint en compte criteris de globalitat, excepte en el cas dels aprenentatges i de les activitats que requereixen una atenció docent especialitzada. La direcció del centre té en compte les especialitats dels docents i distribueix els mestres segons les necessitats de l'escola, així com ho fa amb el personal no docent.

- **Distribució de les àrees i matèries per cicles i/o cursos.**

L'escola aplica les hores marcades pel Departament d'Ensenyament i destina les hores restants a impulsar l'aprenentatge de la llengua anglesa, a les TAC, a l'atenció a la diversitat de l'alumnat, a l'organització d'agrupaments i al reforç educatiu.

- **Organització del temps.** Es distribueix el temps assignat a les diferents àrees i activitats i es concreta en la Programació general anual de centre que s'elabora a partir de la revisió de la Memòria anual.

- **Ús de l'espai**

Cada grup classe té assignada una aula. Per tal d'optimitzar tots els espais comuns del centre es revisa anualment tenint en compte la Programació general anual de centre.

8.2. MESURES ORGANITZATIVES ASSOCIADAES AL CURRÍCULUM.

Segons les prioritats d'actuació de l'escola i els recursos disponibles, la gestió del currículum es concreta de la següent manera:

- **La competència comunicativa:**

- Desdoblaments pel treball de lectoescriptura a cicle infantil.
- Impuls de la lectura a cicle inicial amb reforços dins l'aula.
- Desdoblaments a primària en la competència amb eines TIC.
- Seguiment dels resultats mitjançant proves internes i externes.
- 30 minuts de lectura diària a educació primària.

- **Impuls a l'aprenentatge de l'anglès:**
 - Introducció de la llengua anglesa a I3.
 - Conversa: una sessió setmanal en grup partit a tota la primària.
 - Àmbit artístic, àrea educació visual i plàstica en llengua anglesa a primària.
 - Educació Física, en llengua vehicular anglesa.

- **Competència artística:**
 - Participació i gaudi de les activitats artístiques de l'escola: treball plàstic conjunt d'escola, actuacions al voltant de les festes tradicionals, cantades...
 - Assistència a teatres i concerts.
 - Festival de Nadal i Santa Cecília.

- **L'aplicació de les competències matemàtiques a la vida diària de l'alumne:**
 - Estratègies de càlcul mental a educació infantil i primària.
 - Activitats manipulatives i lligades a la vida quotidiana.
 - Seguiment dels resultats mitjançant proves internes.

- **El desenvolupament de la competència digital:**
 - Ús de la pissarra digital per treballar i aprendre de manera interactiva.
 - Utilització de l'aula d'informàtica i d'ordinadors portàtils.
 - Publicació de treballs a la web de l'escola.
 - Desdoblaments des de I4 fins a 6è pel treball del projecte TAC.
 - Activitats competencials: iniciació a la robòtica a educació infantil, SCRATCH i LEGO WE-DO a primària.
 - Introducció de les eines Google a cicle superior.

L'atenció a les necessitats educatives de tots els alumnes es planteja des de la perspectiva global del centre i de la participació prioritària dels alumnes en entorns ordinaris, i forma part de la seva planificació.

Les mesures més significatives d'atenció a la diversitat es plantegen des de l'organització – intervenció de dos mestres a l'aula, suport en petits grups o de manera individualitzada, preferentment dins l'aula ordinària o atenció fora de l'aula – però incidint sobretot en les estratègies didàctiques i metodològiques i en el procés d'avaluació dels alumnes.

Donem especial rellevància a fer un bon traspàs d'informació entre el nostre centre i els de secundària als quals accedeix el nostre alumnat, per tal de facilitar el coneixement de les característiques dels alumnes.

Per als alumnes que no han assolit els objectius del nivell es pot decidir la repetició del curs en qualsevol dels tres cicles només per una sola vegada durant l'etapa (art. 6.4. de l'Ordre EDU/296/2008) però tenint sempre present l'establiment de les mesures educatives necessàries per afavorir la consolidació d'aquests aprenentatges.

A més dels professors que desenvolupen tasques de suport, utilitzem hores dels professors que queden disponibles, un cop cobertes les prescripcions curriculars dels diferents cicles, per al suport educatiu dels alumnes que presenten més necessitats.

9.1. COMISSIÓ D'ATENCIÓ A LA DIVERSITAT (CAEI)

A fi de planificar, promoure i fer el seguiment d'actuacions que es duguin a terme per atendre la diversitat de necessitats educatives de l'alumnat, tenim constituïda una comissió d'atenció a la diversitat presidida pel director/a o un altre membre de l'equip directiu, en absència d'aquest/a.

A la comissió d'atenció a la diversitat convé que hi siguin:

- El director/a o un altre membre de l'equip directiu.
- Els mestres d'educació especial i, si s'escau, els mestres d'audició i llenguatge.
- Altres professionals que el centre consideri convenient. En el cas de la CAEI Social també formen part l'Assistent Social de l'Ajuntament i la Treballadora Social de l'EAP, si s'escau.
- La persona professional de l'equip d'assessorament i orientació psicopedagògica (EAP) que intervé en el centre.

Correspon a la comissió d'atenció a la diversitat les següents funcions:

- Concretar els criteris i prioritats que el centre estableix per l'atenció a la diversitat dels alumnes.
- Organitzar, ajustar i fer un seguiment dels recursos de què disposa el centre i de les mesures adoptades. Posar en comú les dificultats que sorgeixen a les aules en relació amb la diversitat i als alumnes que troben barreres en l'aprenentatge i la participació.

- Fer el seguiment de l'evolució dels alumnes amb necessitats educatives especials i específiques, d'aquells que tenen dificultats per aprendre.
- Proposar els plans individualitzats i planificar les actuacions i reunions necessàries per al seu desenvolupament i concreció.
- Col·laborar en la construcció d'un marc de referència comú en l'àmbit de centre per avançar en la inclusió i en les respostes i formes de suport que s'ofereixen a l'alumnat, segons les seves diferents necessitats.

9.2. PLANS INDIVIDUALITZATS

S'elaborarà un pla individualitzat per a un alumne/a (article 5.2 de l'Ordre EDU/296/2008) quan es consideri que, per al seu progrés, són insuficients les adaptacions incorporades a la programació ordinària i les mesures de reforç o ampliació previstes. El pla individualitzat recull el conjunt d'ajudes, suports i adaptacions que l'alumne/a pugui necessitar en els diferents moments i contextos escolars.

En el centre promovem les mesures d'informació general, ajuda i assessorament al tutor/a-coordinador/a del pla i a l'equip de professors per a la seva elaboració i aplicació, funcions que assumeix la comissió d'atenció a la diversitat.

La proposta d'elaborar un pla individualitzat pot sorgir d'un dictamen d'escolarització, d'un informe psicopedagògic o a demanda d'un tutor/a, o de qualsevol altre mestre/a o professor/a de l'equip docent si identifiquen que per al progrés d'un alumne/a no són suficients les mesures d'atenció a la diversitat planificades per al centre en general o per al seu grup classe en particular. L'elaboració d'un pla individualitzat s'ha de fer sempre des de la perspectiva inclusiva i pot requerir la revisió de com s'organitzen els recursos disponibles de l'aula i del centre.

Si les circumstàncies ho aconsellen, es pot finalitzar un pla individualitzat en qualsevol moment i abans del temps inicialment previst, a proposta del tutor o tutora de l'alumne/a, del coordinador/a del pla i amb l'acord de l'equip que el porta a terme i escoltada la família. Si és a demanda dels pares, mares o tutors legals, la comissió d'atenció a la diversitat estudia la sol·licitud raonada de la família i el tutor/a, coordinador/a informa el director/a de la conveniència de continuar o no amb el pla individualitzat de l'alumne/a. La decisió motivada de finalitzar anticipadament un pla individualitzat l'ha de prendre i signar el director/a, hi ha de constar el coneixement de la família i es farà constar en el document del pla en l'expedient acadèmic de l'alumne/a.

9.3. ATENCIÓ ALS ALUMNES AMB NECESSITATS EDUCATIVES ESPECIALS.

En el marc dels principis generals de l'educació inclusiva, l'atenció als alumnes ha de tenir lloc, sempre que per les seves característiques sigui possible i adequat, en entorns escolars ordinaris, proporcionant-los el suport necessari per possibilitar-los la participació en les activitats generals i els aprenentatges escolars i l'assoliment de les competències bàsiques.

L'aprenentatge cooperatiu, la intervenció de més d'un professional a l'aula, la planificació de la participació de tots els alumnes en les activitats d'aula i la resolució de conflictes, entre altres, poden afavorir la inclusió de tots els alumnes a l'aula ordinària.

L'escola El Cim prioritza que els mestres d'educació especial facin atenció directa als alumnes amb necessitats educatives especials en els entorns escolars ordinaris i donin suport als professors en la participació d'aquests alumnes a l'aula ordinària.

L'avaluació dels processos d'aprenentatge dels alumnes amb necessitats educatives especials segueix el mateix procés que la resta dels alumnes. Els plans individualitzats, per a aquells alumnes que en disposin, esdevenen el referent per a l'avaluació d'aquests alumnes, tenint en compte – en el marc dels objectius del curs, del cicle i de l'etapa – l'assoliment de les competències bàsiques, l'autonomia personal i social (adaptació a l'aula ordinària, grup específic, grup reduït) i l'adquisició d'hàbits de treball i d'aprenentatge.

Per als alumnes amb necessitats educatives especials que disposin d'un pla individualitzat, els resultats de les avaluacions de les àrees es referiran a aquest pla, i caldrà que quedi contemplat la informació que sigui rellevant sobre els objectius del pla de l'alumne/a. L'avaluació qualitativa recull bàsicament el grau d'assoliment de les competències bàsiques.

La comissió d'avaluació, amb la col·laboració de l'EAP, fa el seguiment dels aprenentatges dels alumnes i adopta les decisions que corresponguin en relació amb l'atenció educativa que es dona a l'alumne/a, procurant sempre la màxima participació dels alumnes en els entorns i grups ordinaris.

En els informes trimestrals s'explicita l'evolució de l'alumne/a en les diferents àrees (continguts treballats i objectius assolits), l'assoliment d'hàbits d'autonomia i desenvolupament personal i l'adaptació al centre i al grup.

La implicació de les famílies i l'enregistrament sistemàtic dels aspectes que es tracten i els acords que es prenen són essencials per poder fer el seguiment de l'evolució de l'alumne/a.

En els documents oficials d'avaluació hi consten les mesures d'atenció a la diversitat adaptades i el pla individualitzat, quan escaigui.

9.4. ATENCIÓ ALS ALUMNES AMB ALTES CAPACITATS.

L'escola inclusiva és un model escolar pensat i dissenyat com una escola per a tothom, amb atenció a tota classe de diversitat. Per això donem resposta a aquesta diversitat, buscant models d'intervenció didàctica i d'organització del treball a l'aula facilitant l'aprenentatge de tota la diversitat l'alumnat.

Dins dels alumnes amb N.E.E. cal tenir present també els alumnes d'altres capacitats.

Des de l'escola pensem que és molt important identificar-los mitjançant observacions, entrevistes, qüestionaris i proves específiques per a ells. Detectem les seves necessitats educatives en l'àmbit acadèmic, social, interpersonal, intrapersonal, creativitat, motivació, per poder donar resposta a les seves capacitats, possibilitats, interessos i ritmes d'aprenentatge. Fem identificació a l'aula ordinària per posteriorment fer-ho a l'EAP, un seguiment i les actuacions que escaigui. Cal tenir present que són

alumnes amb un pla individualitzat des del moment que cal fer una adaptació del currículum a l'aula ordinària.

Per tal que els alumnes d'altres capacitats tinguin suficients oportunitats per utilitzar i desplegar les seves competències i habilitats de forma eficaç, intentem desenvolupar al màxim les seves potencialitats.

Les intervencions que es duen a terme a l'escola poden ser diverses, des del que és una acceleració parcial o total de l'alumne a un treball d'enriquiment a l'aula ordinària.

9.5. ATENCIÓ ALS ALUMNES NOUVINGUTS

Es considera alumne/a nouvingut l'alumne/a que s'ha incorporat per primera vegada al sistema educatiu, en un moment posterior a l'inici de l'educació primària, en els darrers vint-i-quatre mesos o, excepcionalment, en els darrers trenta-sis mesos si procedeix d'àmbits lingüístics i culturals molt allunyats del nostre.

Davant del xoc emocional que en aquest alumne/a pot representar l'arribada a un entorn social i cultural completament nou, el centre preveu mesures específiques per tal que pugui sentir-se ben acollit i percebre el respecte de la comunitat educativa envers la seva llengua i cultura. Des del centre preveiem l'organització de recursos i estratègies adequats perquè, al més ràpidament possible, puguin seguir amb normalitat el currículum i adquirir l'autonomia personal dins l'àmbit escolar o social.

El centre dona una resposta personalitzada per garantir l'aprenentatge de la llengua, l'accés al currículum comú i els processos de socialització d'aquest alumne/a, i estableix els criteris metodològics i els materials curriculars que facilitin la integració a les aules ordinàries des del primer moment.

Pel que fa a l'acollida i la integració escolar d'aquests alumnes el centre ho estableix com a una de les primeres responsabilitats i primer objectiu. Per aconseguir-ho, el centre estableix uns punts importants:

- Proporcionar a les famílies la informació adequada sobre el sistema escolar a Catalunya, el funcionament del centre, tractament i ús de les llengües, recursos a l'abast (tant al centre com a l'entorn), possibilitat de sol·licitud d'ajuts, procés d'integració escolar i social de l'alumne...
- Garantir una comunicació eficient amb la família per tal de copsar les necessitats. Per tal de facilitar aquesta comunicació es podrà sol·licitar la presència d'un traductor/intèrpret, si s'escau.
- Fer l'avaluació inicial de l'alumne utilitzant la llengua familiar o d'escolarització prèvia, en la mesura que sigui possible.
- Vetllar per una correcta adscripció de curs i grup, preferentment al nivell que correspon a l'edat cronològica o a un curs inferior com a màxim.
- Garantir el traspàs d'informació al tutor/a i a l'equip docent.

- Atendre les necessitats afectives, emocionals i relacionals derivades dels processos migratoris i reforçar la tutoria per potenciar l'autoestima.

9.6. ESCOLARITAT COMPARTIDA ENTRE CENTRE ORDINARI I CENTRE D'EDUCACIÓ ESPECIAL.

D'acord amb la Resolució ENS/226/2011, d'1 de febrer, per la qual s'aproven les normes de preinscripció i matrícula de l'alumnat als centres, els alumnes que s'escolaritzin de manera compartida entre un centre ordinari i un centre d'educació especial es matricularan al centre en el qual s'estiguin més temps, segons la resolució de la direcció dels serveis territorials o de l'òrgan competent del Consorci d'Educació de Barcelona. Aquest centre tindrà la custòdia de la documentació acadèmica corresponent.

L'escolaritat compartida requereix la coordinació entre els professionals dels centres educatius que atendran a l'alumne/a. A fi de garantir la coherència i la complementarietat de les actuacions, cal que, abans de l'inici de curs, els professionals d'ambdós centres que participin en l'atenció educativa a l'alumne/a, conjuntament amb l'EAP, concretin l'atenció que es donarà a l'alumne/a en un pla individualitzat - prioritats educatives, emplaçaments en què es duran a terme i criteris per al seguiment, l'avaluació (per a detalls d'aquests plans, vegeu l'apartat d'aquest document corresponent als plans individualitzats)- i es facin els ajustaments d'horaris que correspongui.

Tal com estableix en l'article aquesta escolarització no pot comportar el trasllat de l'alumne o alumna entre els dos centres durant l'horari lectiu.

En el cas dels alumnes d'escolaritat compartida, el seguiment de l'evolució i de l'ajustament del pla, i la introducció, si escau, de modificacions en la seva atenció educativa, s'ha de fer conjuntament, i com a mínim, per un professional de cada centre i el professional de l'EAP corresponent. El coordinador/a del pla individualitzat serà un/a mestre/a o un/a professor/a del centre on l'alumne/a està matriculat. Els professors i professionals d'ambdós centres que atenguin l'alumne/a aportaran a l'equip docent informació sobre la seva evolució i els seus aprenentatges.

La comissió d'atenció a la diversitat del centre vetllarà per l'elaboració, l'aplicació i el seguiment del pla individualitzat dels alumnes amb escolaritat compartida entre el centre d'educació especial i el centre ordinari. El director/a del centre on l'alumne/a està matriculat aprova el pla individualitzat a proposta de la comissió d'atenció a la diversitat.

10. COL·LABORACIÓ I COMUNICACIÓ ENTRE ELS DIFERENTS SECTORS DE LA COMUNITAT EDUCATIVA I L'ENTORN

10.1. PLA D'ACOMPANYAMENT EDUCATIU. VINCULACIÓ AMB L'ENTORN.

El curs 2015/16 ha començat a implementar-se el Pla d'Acompanyament a l'Escolarització de Teià com a iniciativa de l'Ajuntament, realitzat amb el suport de la Diputació de Barcelona i que té com a objectiu general promoure una escolarització de proximitat, amb continuïtat dels 0 als 16 anys, amb èxit, inclusiva, participativa i de qualitat per a tots els nens i nenes escolaritzats a Teià. Aquest és un pla de treball en xarxa que vetllarà perquè l'educació sigui una prioritat al municipi i suposa la implicació de tota la comunitat (habitants i famílies) així com dels principals serveis i agents socioeducatius del municipi: els centres educatius del municipi (llars d'infants, escola i institut), les AFA, personal tècnic de diferents àrees de l'Ajuntament i representants d'entitats de lleure educatiu.

Entre les diferents línies d'actuació del Pla d'Acompanyament a l'Escolarització es promou:

- la vinculació entre l'educació infantil, la primària i la secundària amb activitats compartides entre els alumnes dels quatre centres educatius (dins dels centres i en horari lectiu) i la consolidació en la coordinació de l'escola tant amb les llars d'infants com amb l'Institut
- la vinculació dels centres educatius amb les entitats i la ciutadania de Teià amb activitats lectives en equipaments municipals i/o amb entitats locals (Biblioteca, centre cultural, poliesportiu...) i activitats de l'escola obertes al municipi.
- la participació de les famílies a l'entorn escolar amb cicles de xerrades educatives, les activitats de les AFAs i d'altres que impliquen a les famílies en activitats dins el centre escolar.

10.2. PERSONAL DE SUPORT SÒCIO-EDUCATIU

10.2.1. TEI

La tècnica d'Educació Infantil col·labora amb les tutores del primer curs del segon cicle d'educació infantil, P3, per ajudar en el desenvolupament d'hàbits d'autonomia i en l'atenció a les necessitats bàsiques dels/de les alumnes.

10.2.2. AUXILIAR D'E. E. (VETLLADORES)

Les vetlladores donen suport a l'autonomia dels infants amb un alt grau de dependència, per tal que puguin participar en totes les activitats.

La funció principal dels/ les vetlladors/es és ajudar a l'alumne amb necessitats educatives especials en la seva autonomia personal i en la seva mobilitat per garantir que pugui participar en totes les activitats del centre.

10.3. RELACIÓ AMB LES ADMINISTRACIONS I INSTITUCIONS PÚBLIQUES.

10.3.1. AMB LES UNIVERSITATS COM A CENTRE FORMADOR.

La nostra escola està inscrita com a centre formador en l'aplicació PRACTICUM que gestiona les pràctiques d'estudiants entre els centres, serveis educatius del Departament d'Ensenyament i les institucions formadores d'aquests estudiants. Cada curs rebem alumnes de diferents universitats i de diverses especialitats que fan les seves pràctiques tutoritzades per mestres del centre i la mateixa universitat.

10.3.2. AMB L'AJUNTAMENT.

- ☐ **CEM:** és l'òrgan de participació ciutadana en l'àmbit d'educació i representa la comunitat educativa del municipi. El presideix el/la regidor/a d'educació de l'ajuntament.
- ☐ **Serveis socials:** ofereixen un espai d'acollida per buscar solucions a les situacions de dificultat i necessitat plantejades per algunes famílies. Les reunions amb serveis socials es duen a terme mitjançant la CAEI social constituïda per les assistents socials del municipi, la psicopedagoga de l'EAP, les especialistes d'Educació especial de l'escola i la direcció. Aquestes reunions es realitzen una a l'inici de curs i una altra durant el tercer trimestre, tot i que, quan convé se'n realitzen d'extraordinàries, en elles s'estableixen les línies de treball a desenvolupar amb l'alumnat tractat des de diferents àmbits i es comuniquen els nous casos susceptibles de ser atesos. Així mateix, es consensua un pla de treball coordinat.
- ☐ **Regidoria d'Educació:** durant el curs s'estableixen reunions quinzenals entre la direcció del centre i el/la regidor/a de l'ajuntament per programar activitats culturals, esportives, etc. per a l'alumnat.

10.3.3. SERVEIS EDUCATIUS.

- ☐ **EAP:** l'equip d'assessorament i orientació psicopedagògica (EAP) és un servei educatiu que dona suport al professorat dels centres docents per tal d'orientar la resposta educativa més adequada al conjunt de l'alumnat, especialment aquell que presenta necessitats educatives especials o més dificultats en el procés d'aprenentatge i les seves famílies. També intervé, orienta i assessora en els casos d'assetjament escolar, en l'àmbit de professorat, alumnes i famílies.
- ☐ **CREDA:** són serveis de suport als centres educatius en l'adequació a les necessitats especials de l'alumnat amb greus dificultats d'audició, llenguatge i/o comunicació que interfereixen en el seu desenvolupament personal, social i curricular.

11. INDICADORS DE PROGRÉS

11.1. INDICADORS DE CONTEXT

<p>☒ Centre: participació de les famílies:</p> <ul style="list-style-type: none"> - Índex de famílies associades a l'AFA. - Índex de famílies que fan aportacions econòmiques per activitats extraescolars.
<p>☒ Centre: diversitat significativa:</p> <ul style="list-style-type: none"> - Índex d'alumnes amb necessitats educatives especials (motrius, físiques, psíquiques i sensorials) - Índex d'alumnes amb necessitats educatives específiques (amb situació socioeconòmica desfavorida). - Índex d'alumnes de nova incorporació al sistema educatiu (menys de 2 anys).
<p>☒ Centre: nacionalitat d'alumnat:</p> <ul style="list-style-type: none"> - Índex d'alumnes de nacionalitat estrangera
<p>☒ Centre: ajuts:</p> <ul style="list-style-type: none"> - Índex d'alumnes que gaudeixen d'ajuts per a l'adquisició de llibres de text i material didàctic complementari i informàtic
<p>☒ Centre: mobilitat:</p> <ul style="list-style-type: none"> - Índex de mobilitat de l'alumnat. - Índex de mobilitat del professorat.
<p>☒ Centre: absències alumnat E. Infantil superior al 5%:</p> <ul style="list-style-type: none"> - Índex d'absències de l'alumnat superior al 5%: 1r trimestre. - Índex d'absències de l'alumnat superior al 5%: 2n trimestre.. - Índex d'absències de l'alumnat superior al 5%: 3r trimestre
<p>☒ Absències alumnat E. Primària superior al 5%:</p> <ul style="list-style-type: none"> - Índex d'absències de l'alumnat superior al 5%: 1r trimestre. - Índex d'absències de l'alumnat superior al 5%: 2n trimestre. - Índex d'absències de l'alumnat superior al 5%: 3r trimestre.
<p>☒ Centre: absències alumnat E. Infantil superior al 25%:</p> <ul style="list-style-type: none"> - Índex d'absències de l'alumnat superior al 25%: 1r trimestre. - Índex d'absències de l'alumnat superior al 25%: 2n trimestre. - Índex d'absències de l'alumnat superior al 25%: 3r trimestre.

<p>☒ Centre: Absències alumnat E. Primària superior al 25%:</p> <ul style="list-style-type: none"> - Índex d'absències de l'alumnat superior al 25%: 1r trimestre. - Índex d'absències de l'alumnat superior al 25%: 2n trimestre. - Índex d'absències de l'alumnat superior al 25%: 3r trimestre
<p>☒ Centre: absències professorat:</p> <ul style="list-style-type: none"> - Índex d'absències del professorat que no generen substitució
<p>☒ Centre: demanda:</p> <ul style="list-style-type: none"> - Índex de demanda d'escolarització a P3.

11.2. INDICADORS DE RESULTATS

<p>☒ Índex d'alumnes que superen el curs:</p> <ul style="list-style-type: none"> - Índex d'alumnes que superen el primer curs. - Índex d'alumnes que superen el segon curs (cicle inicial). - Índex d'alumnes que superen el tercer curs. - Índex d'alumnes que superen el quart curs (cicle mitjà). - Índex d'alumnes que superen el cinquè curs. - Índex d'alumnes que superen el sisè curs (cicle superior)
<p>☒ Índex d'alumnes que superen les àrees en acabar cicle inicial</p> <ul style="list-style-type: none"> - Llengua catalana i literatura - Llengua castellana i literatura - Llengua estrangera - Matemàtiques - Coneixement del medi natural, social i cultural - Educació artística - Educació física - Religió - Educació en valors

<ul style="list-style-type: none"> - Projecte interdisciplinar
<p>☒ Índex d'alumnes que superen les àrees en acabar cicle mitjà.</p> <ul style="list-style-type: none"> - Llengua catalana i literatura - Llengua castellana i literatura - Llengua estrangera - Matemàtiques - Coneixement del medi natural, social i cultural - Educació artística - Educació física - Religió - Educació en valors - Projecte interdisciplinar
<p>☒ Índex d'alumnes que superen les àrees en acabar cicle superior.</p> <ul style="list-style-type: none"> - Llengua catalana i literatura - Llengua castellana i literatura - Llengua estrangera - Matemàtiques - Coneixement del medi natural, social i cultural - Educació artística - Educació física - Religió - Educació en valors - Projecte interdisciplinar
<p>☒ Índex d'alumnes que superen les competències: Avaluació diagnòstica – 3r Primària (globals):</p> <ul style="list-style-type: none"> - Competència lingüística: llengua catalana - Competència lingüística: llengua castellana. - Competència matemàtica

- ☐ Índex d'alumnes que superen les competències: Competències bàsiques - 6è Primària (globals):
 - Competència lingüística: llengua catalana
 - Competència lingüística: llengua castellana
 - Competència lingüística: anglès
 - Competència matemàtica

11.3. INDICADORS DE RECURSOS

- ☐ Recursos humans: ràtio alumnes/professor.
- ☐ Recursos humans: ràtio professors/alumne.
- ☐ Recursos humans: ràtio alumnes/grup.
- ☐ Recursos humans: personal de suport socioeducatiu

11.4. INDICADORS DE RESULTATS

- ☐ De centre
 - Participació:
 - Percentatge de participació en les eleccions del Consell Escolar (pares/mares, professorat).
 - Nombre de voluntaris que participen en els grups interactius
 - Coordinació
 - Cicles
 - Intercicles
 - Grups de treball de diferents cicles en claustre
 - AMPA
 - Entorn

☐ D'aula

- Tutoria
 - Percentatge d'assistència a la reunió general d'inici de curs
 - Percentatge d'entrevistes tutorialis anuals: mínim 1 entrevista

12. MECANISMES DE DIFUSIÓ, SEGUIMENT I MODIFICACIONS

- El PEC està publicat al web del centre i a disposició de tots els membres de la comunitat educativa.
- Els alumnes han de respectar el Projecte Educatiu.
- Les mares, pares o tutors legals tenen dret a rebre informació sobre el projecte educatiu i el deure de respectar-lo. La carta de compromís és el document que recull els aspectes fonamentals del PEC que convé que les famílies tinguin presents de comú acord amb el centre.
- El professorat exerceix les seves funcions dins els límits que determina la legislació i el marc del projecte educatiu; i gaudeix dels drets i té els deures fixats per la normativa d'acord amb els principis, valors, objectius i continguts del PEC.
- Els criteris pedagògics del PEC orienten l'exercici professional de tot el personal que hi treballa i estableix el procediment d'acollida de nous mestres on s'inclou el coneixement del PEC d'aquest centre.
- Partint del lideratge compartit propicia que qualsevol projecte sigui públic i accessible a tota la comunitat educativa.
- Els mecanismes de modificació i revisió es concreten a les NOFC.